

Un jour de repos avec hockey sur luge au menu

Le deuxième jour de repos, l'équipe suisse s'est ressourcée en faisant une excursion au Parc olympique avec une visite à un match de hockey sur luge, une discipline qui malgré son côté spectaculaire, est peu connue en Suisse.



Prendre ses distances avec le Mountain Village et avec les concurrents était le principal motif de l'excursion au Parc olympique. Sans oublier la visite à un match de hockey sur luge qui était inscrite au programme depuis que les Suisses sont arrivés à Sochi.

Le match Italie contre Suède, qui n'était pas un match très important, s'est révélé passionnant. L'Italie menée 0:2 rattrapa son retard à quatre minutes de la fin. Durant les prolongations, les Italiens arrivèrent même à retourner le jeu en leur faveur. Christoph Kunz :

«Ce fut vraiment un match superbe et un formidable moyen de rompre avec la monotonie du quotidien au Village ».



Contrairement à l'Amérique ou au Canada, le hockey sur luge n'est pas très populaire encore en Suisse. «Le problème est que la saison du hockey sur glace tomberait pendant la saison de basketball de la Ligue en fauteuil roulant et que les deux disciplines se feraient concurrence», est l'explication donnée par Christof Baer pour justifier l'absence de ligue de hockey sur luge en Suisse.

Après le match, l'équipe retourna à Rosa Khutor, où la soirée de l'équipe à la Swiss House proposait un menu traditionnel russe. L'épreuve de slalom, à laquelle Robin Cuche est le dernier athlète suisse à entrer en compétition, aura lieu à Sochi aujourd'hui.

L'entrée en lice de la Suisse

Jeudi 13 mars

Ski alpin

à partir de 13h

Messieurs Slalom

Christophe Brodard

Michael Brügger

Robin Cuche

Christophe Kunz

Maurizio Nicoli

Thomas Pfyl

Jochi Röthlisberger

Participer live :

Emissions live via IPC

(paralympic.org)

Contacts

Christof Baer, Chef de Mission

Tél +7 938 454 33 00

Therese Müller, Sochi Office

Tél +7 938 454 32 99

Swiss Office

Tél +41 31 359 73 50

Coordinateur média

Marcel Habegger

Tél +7 938 454 32 95

medien@swissparalympic.ch



House of Switzerland

Hotel Radisson Rosa Chutor

Vous serez là pour les accueillir ?

Arrivée lundi 17 mars à 14h30 à l'aéroport de Zurich-Kloten

Tous les jours la presse, la radio et la télévision nous en parlent – même si la Suisse n'a pas encore réalisé de grandes performances. D'une manière générale, l'intérêt ne cesse de grandir pour le sport paralympique et donc aussi pour les protagonistes du Swiss Paralympic.

Alors, venez accueillir nos athlètes à Zurich lundi prochain. L'arrivée du vol charter en provenance de Sotchi est prévue **lundi 17 mars à 14h30**. Nous pourrons alors célébrer comme ils le méritent nos sportifs (et leurs assistants) dans le hall **d'arrivée, terminal 1**.

La Swiss Paralympic Team compte sur vous !



Méteo pour Krasnaya Polyana

	Do 13 Morgen	Do 13 Nach- mittag	Do 13 Nacht	Fr 14 Morgen	Fr 14 Nach- mittag	Fr 14 Nacht	Sa 15 Morgen	Sa 15 Nach- mittag	Sa 15 Nacht
Metrisch									
Imperial									
Wind (km/h)	10	15	15	25	35	20	20	25	10
Zusammenfassung	ein. Wolken	schön	ein. Wolken	ein. Wolken	schön	schön	ein. Wolken	schön	schön
Regen (mm)	-	-	-	-	-	-	-	-	-
Schnee (cm)	-	-	-	-	-	-	-	-	-
Max. Temp (C)	4	6	3	9	11	5	11	12	8
Min. Temp (C)	1	5	2	6	8	4	7	10	7
Wind Kühle (C)	-2	2	-2	2	4	0	3	8	4



Programme TV

jeudi 13 mars

SRF2 19h - 19h25

- Compte rendu de l'épreuve de slalom
- Le handicap de Thomas Pfyl sous la loupe
- Le spécialiste du fartage de l'équipe suisse
- Demi-finale de hockey sur luge

RTSdeux après 22h

Pages spéciales «Paralympics» de 10 minutes

Liens

Super-combiné **Voici la video.**

Liens permanent

Swiss Paralympic

(swissparalympic.ch)

Swiss Paralympic on Facebook



(tapper facebook.com - swissparalympic)

Chaîne **Youtube de Swiss Paralympic**



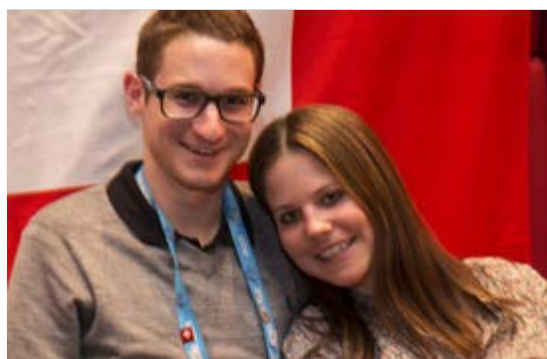
(tapper youtube.com - swiss Paralympic)

Emissions Live via IPC

(paralympic.org)



Impressions



Splitter

Hugo Thomas rentre chez lui

Hugo Thomas, qui s'est déchiré un ligament à l'arrivée en descente, rentre chez lui. L'athlète malvoyant aurait pu rester à Sotchi mais ça aurait été trop dur pour lui. «C'est trop horrible de devoir me contenter d'être spectateur», explique-t-il pour justifier sa décision.

Bonhommes de neige

Après des températures estivales, l'hiver est revenu au Mountain Village. On a même pu construire des bonhommes de neige.



Télécabines

On a l'impression que les télécabines de Rosa Khutor montent de plus en plus vite jusqu'à l'aire d'arrivée. Et pour aller encore plus vite, on a enlevé les sièges du milieu. Les Russes ont peut-être déjà commencé à démonter les installations.



Postes de sécurité

Aux postes de sécurité, on espère à chaque fois passer au plus vite et ne pas avoir à sortir tout le contenu de son sac à dos. Comme on peut le voir sur la photo, la personne qui vous précède dans la queue est déterminante.



Les Russes en liesse par Maria Belchikova

Maria Belchikova a été attribuée comme bénévole à l'équipe suisse aux Jeux paralympiques. Elle nous aide à surmonter les barrières linguistiques et nous fait découvrir son pays et sa culture dans les Sochi News.

«Grâce à leurs performances aux Jeux paralympiques, les Russes pourraient jubiler en permanence, mais nous n'avons pas besoin d'un motif précis pour faire la fête. Il y a toujours quelque chose à fêter, ce qui est une bonne chose après une dure journée de labeur. Je suis en déplacement plusieurs fois par semaine. Contrairement à ce que l'on croit, nous ne buvons pas de la vodka à toutes les occasions. Ce sont le plus souvent des fêtes à la maison, où chacun amène un dessert ou quelque chose à manger.»



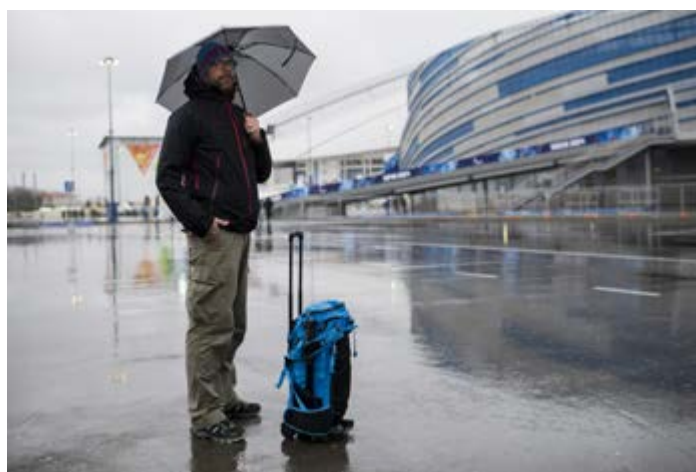


Tête du jour



Thomas van Es remplace Franz Mathis.

Image du jour



Qui a laissé ce photographe à la pluie?

Premium Partner



Founder



Partner



Supplier



Gold Team



Swiss Paralympic Medien-Team Sochi
Marcel Habegger (Text/Foto), Ennio
Leanza (Foto), Daniel Streit (Foto), Do-
minik Erb (Video, Audio) Edition: **Swiss
Paralympic**, Haus des Sports, Postfach
606, CH-3000 Bern 22
Bestellungen: mail@swissparalympic.ch

